

สรุปวาระการประชุมประจำเดือนสำนักงานสาธารณสุขอำเภอเชียงใหม่

ครั้งที่ 5 วันที่ 7 มิถุนายน 2559

ณ ห้องประชุมสำนักงานสาธารณสุขอำเภอเชียงใหม่

วาระที่ 1 เรื่องที่แจ้งให้ทราบ

-นายยุรวัด ทองผา ตำแหน่งสาธารณสุขอำเภอเชียงใหม่ แจ้งเรื่องบุคลากรมาใหม่คือ น.ส.วิมลรัตน์ คำเพราะ ตำแหน่งเจ้าพนักงานทันตสาธารณสุข

-ท่านสาธารณสุขอำเภอเชียงใหม่ แจ้งสรุปผลการนิเทศงานปี 2559 เตรียมรับนิเทศงานรอบที่ 2/2559 วันที่ 13 มิถุนายน 2559

-ขอเชิญคณะกรรมการวางแผนและประเมินผลเข้าร่วมประชุม ในวันที่ 8 มิถุนายน 2559 และผู้อำนวยการโรงพยาบาลส่งเสริมสุขภาพตำบลทุกแห่ง ประชุมเรื่องงบค่าเสื่อม ปี 2558

- ประชุมเรื่อง ฉ.8
- ตัวแทนประกวดสำนักงานสาธารณสุขอำเภอ คือ สนง.สสอ.ตระการพืชผล
- ตัวแทนประกวดโรงพยาบาลส่งเสริมสุขภาพตำบลคือ รพ.สต.หนองไทร อำเภอเมือง จังหวัดอุบลราชธานี
- พระบาทสมเด็จพระเจ้าอยู่หัวภูมิพลอดุลยเดช ครองราชย์ 70 ปี 9 มิถุนายน 2559 ให้โรงพยาบาลส่งเสริมสุขภาพตำบลทุกแห่งระดับสี่เหลี่ยม **ตราพระปรมาภิไธยย่อ ภ.ป.ร. ภายใต้ฉัตรฉัตรและพระมหาพิชัยมงกุฎแปลงรัศมี**
- สมเด็จพระนางเจ้าสิริกิติ์พระบรมราชินีนาถ ครองราชย์ 70 ปี ให้โรงพยาบาลส่งเสริมสุขภาพตำบลทุกแห่งระดับธงสีฟ้า **ตราพระนามาภิไธยย่อ ส.ก. ภายใต้พระมหามงกุฎ**

การแต่งกายเจ้าหน้าที่สาธารณสุขอำเภอเชียงใหม่

- วันจันทร์ ให้ข้าราชการแต่งกายด้วยชุดสีทึบ
- วันอังคาร ให้แต่งกายด้วยชุดผ้าไทยกาบบัวสีชมพู
- วันพุธ แต่งกายด้วยชุดกีฬา
- วันพฤหัสบดี ใส่เสื้อ To Be number One (สีส้ม,ดำ)
- วันศุกร์ แต่งกายด้วยชุดผ้าไทย
- ดร.สมศักดิ์ จังตระกุล ผู้ว่าราชการจังหวัดอุบลราชธานี กำกับข้าราชการที่เมาแล้วโดนเป่า ให้ลงโทษทางวินัย และให้รายงานผู้บังคับบัญชาต่อไป

-ช่วงฤดูฝนเรื่องโรคไข้เลือดออกในพื้นที่ควบคุมป้องกันโรค รักษาความสะอาดบ้านเรือน

-ช่วงฤดูฝนระวังเห็ดพิษ ฝากให้โรงพยาบาลส่งเสริมสุขภาพตำบลทุกแห่งประชาสัมพันธ์ในพื้นที่

-ทุกโรงพยาบาลส่งเสริมสุขภาพตำบลทุกแห่งต้องมี นักวิชาการสาธารณสุข,เจ้าพนักงานสาธารณสุข,เจ้าพนักงานทันตสาธารณสุขและพยาบาลวิชาชีพ

9 มิถุนายน 2559 พอ.สวที่บ้านทัน ตำบลธาตุน้อย อำเภอเชียงใหม่ จังหวัดอุบลราชธานี

13 มิถุนายน 2559 ประชุมการร้องเรียนทางวินัยของข้าราชการ

23 มิถุนายน 2559 เตรียมเยี่ยมสถานีอนามัยเฉลิมพระเกียรติฯ ยางน้อย ตำบลก่อก้อ อำเภอเชียงใหม่ จังหวัดอุบลราชธานี

12 กรกฎาคม 2559 ผู้ตรวจราชการตรวจเยี่ยมโรงพยาบาลส่งเสริมสุขภาพตำบลหัวดอน อำเภอเชียงใหม่ จังหวัดอุบลราชธานี

หลักบริหาร 4M ประกอบด้วย **Man , Money , Materials , Management**

1.Man หรือ คน = การบริหารกำลังคน จะใช้คนอย่างไรให้เกิดประสิทธิภาพ และประสิทธิผลกับงานให้มากที่สุด

2. Money หรือ เงิน = การบริหารเงิน จะจัดสรรเงินอย่างไรให้ใช้จ่ายต้นทุนน้อยที่สุดและให้เกิดประสิทธิภาพ และประสิทธิผล

3. Materials หรือ วัสดุดิบ = การบริหารวัสดุในการดำเนินงานว่าจะทำอย่างไรให้สิ้นเปลืองน้อยที่สุด หรือเกิดประโยชน์สูงสุด

4. Management หรือ การจัดการ = การจัดการ คือกระบวนการจัดการบริหารควบคุมเพื่อให้งานทั้งหมดเป็นไปอย่างมีประสิทธิภาพ และเกิดประสิทธิผลอย่างเต็มที่

วาระที่ 2 เรื่องรับรองรายงานการประชุม

-สรุปรายงานวาระการประชุมประจำเดือนแต่ละเดือน

วาระที่ 3 เรื่องติดตามจากการประชุม

ไม่มีวาระการประชุม

วาระที่ 4 : เรื่องจากกลุ่มงาน/งานในสำนักงานสาธารณสุขอำเภอเชิงइन

4.1 กลุ่มงานบริหาร

ไม่มีวาระการประชุม

4.2 งานการเงินการคลัง

-เรื่องการส่งรายงานการเงิน GL/CFO ส่งไม่เกินวันที่ 5 ของเดือน

-รายงานการเงิน GL ส่งครบทันเวลาที่กำหนด

4.3 กลุ่มงานพัฒนาศาสตร์สาธารณสุข

- สรุปผลการตรวจราชการรอบที่ 1_2559
- ผลงาน Good control DM&HT
- ผลงานการบริการแพทย์แผนไทย
- แจ้งการตรวจราชการที่ รพ.สต.หัวดอน 12กรกฎาคม 2559
- การตรวจเยี่ยมสถานีอนามัยเฉลิมพระเกียรติ ๖๐ พรรษา นวมินทราชินี ประจำปีงบประมาณ 2559 ระหว่างวันที่ 22-23 มิถุนายน 2559
- กำหนดการนิเทศงานผสมผสาน รอบที่ 2 /2559 กำหนด 13-21 มิถุนายน 2559

4.4 กลุ่มงานเทคโนโลยีสารสนเทศ

-

4.5 กลุ่มงานควบคุมโรค

1. ขอให้ รพ.สต.ทุกแห่ง คัดกรองวัณโรคในกลุ่มผู้ป่วยเบาหวาน ที่มารับบริการที่ รพ.สต.ทุกราย ตามแบบฟอร์มคัดกรอง(มีอาการไอติดต่อกันมากกว่า๒สัปดาห์/ไอเป็นเลือดหรือมีอาการอื่นๆร่วมด้วยเช่น มีไข้ อ่อนเพลีย เบื่ออาหาร หอบเหนื่อย น้ำหนักตัวลด) และบันทึกข้อมูลการคัดกรอง ส่ง สสอ.ทุกเดือน ที่เว็บไซต์กลุ่มงานควบคุมโรค สำนักงานสาธารณสุขอำเภอเชิงइन

2. ขอความอนุเคราะห์ รพ.สต.ทุกแห่ง ตรวจสอบความครอบคลุมการให้บริการสร้างเสริมภูมิคุ้มกันโรค และแก้ไขฐานข้อมูลให้เป็นปัจจุบัน โดยเน้นการตรวจสอบ Type ข้อมูลประชากร การเก็บความครอบคลุม ในกรณีเด็กในเขตบริการไปรับบริการอื่น และตรวจสอบการบันทึกข้อมูลลงในฐานข้อมูล JHCIS โดยผลความครอบคลุมการให้บริการ

1. วัคซีน BCG และ HBV ผลความครอบคลุม 100 %
2. วัคซีน DTP-HB , OPV , DTP และ JE ผลความครอบคลุมไม่ต่ำกว่า 90 %
3. วัคซีน MMR และ MR ผลความครอบคลุมไม่ต่ำกว่า 95%

แก้ไขข้อมูลให้แล้วเสร็จภายในวันที่ 15 มิถุนายน 2559 และส่งข้อมูล 43 แห่ง เข้าจังหวัด เพื่อเตรียมรับผู้ตรวจราชการ

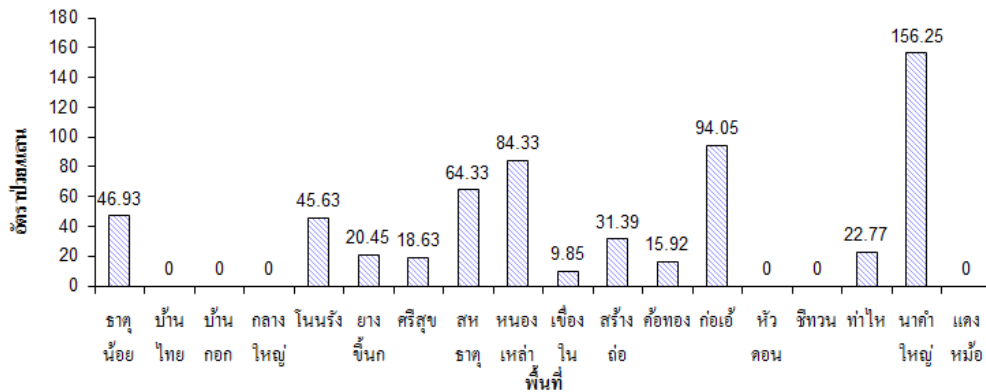
3. ตามที่มีรายงานการเกิดอาหารเป็นพิษจากการรับประทานเห็ดในจังหวัดอุบลราชธานี ในระหว่างวันที่ 1 มกราคม 2559 ถึง 25 พฤษภาคม 2559 มีผู้ป่วยด้วยโรคอาหารเป็นพิษจากการรับประทานเห็ดแล้ว จำนวน 16 ราย แต่ยังไม่พบผู้เสียชีวิต โดยจากการสอบสวนเบื้องต้น พบว่าประชาชนส่วนใหญ่นิยมบริโภคเห็ดเป็นประจำ แต่เนื่องจากการปรุงอาหารไม่ถูกวิธี หรือการเก็บจากแหล่งที่ไม่รู้จัก จึงทำให้เกิดอันตรายได้ ดังนั้น จึงขอความร่วมมือ รพ.สต.ทุกแห่ง ฝ้าระวังประชาชนในพื้นที่ ถ้าพบผู้ป่วยมาด้วยอาการอาหารเป็นพิษจากการรับประทานเห็ด ให้ดำเนินการปฐมพยาบาลโดยเร็วที่สุด โดย ทำให้

ผู้ป่วยอาเจียนเอาเศษอาหารที่ตกค้างออกมาให้มากที่สุด โดยหู้ป่วยกินไข่ขาว หรือถ้ามีผงถ่าน ให้ใช้น้ำอุ่นผสมผงถ่าน เพื่อดูดพิษ โดยการดื่มแก้วแรกให้ล้วงคออาเจียนออกมา แล้วดื่มแก้วที่ 2 เพื่อล้วงคอให้อาเจียนเช่นกัน จากนั้นให้รับน้ำส่งโรงพยาบาล

4. ตามที่ สภาพอากาศปัจจุบันอำเภอเชิงในฝนตกมากขึ้น และเริ่มกำลังเข้าสู่ฤดูฝน ทำให้ ภาชนะมีน้ำขัง ลูกน้ำเพิ่มมากขึ้น ซึ่งมีโอกาสเสี่ยงต่อการเกิดโรคไข้เลือดออก โดยจากสถานการณ์โรคไข้เลือดออก ตั้งแต่วันที่ 1 มกราคม 2559 – 25 พฤษภาคม 2559 จังหวัดอุบลราชธานี พบผู้ป่วยแล้วจำนวน 725 ราย แต่ยังไม่พบผู้เสียชีวิต โดยอำเภอเชิงใน พบผู้ป่วยแล้ว จำนวน 34 ราย คิดเป็นอัตราป่วย 32.86 ต่อประชากรแสนคน ตำบลที่พบอัตราป่วยสะสมสูงสุด 5 อันดับ ได้แก่

1. นาคำใหญ่ คิดเป็นอัตราป่วย 156.25 ต่อประชากรแสนคน
2. ก่อเอ้ คิดเป็นอัตราป่วย 94.05 ต่อประชากรแสนคน
3. หนองเหล่า คิดเป็นอัตราป่วย 84.33 ต่อประชากรแสนคน
4. สหธาตุ คิดเป็นอัตราป่วย 64.33 ต่อประชากรแสนคน
5. ธาตุน้อย คิดเป็นอัตราป่วย 46.93 ต่อประชากรแสนคน

อัตราป่วยต่อประชากรแสนคนด้วยโรคไข้เลือดออก จำแนกรายตำบล อำเภอ เชิงใน จังหวัดอุบลราชธานี ระหว่างวันที่ 1 มกราคม 2559 ถึงวันที่ 25 พฤษภาคม 2559



จึงขอความอนุเคราะห์ให้ รพ.สต.ทุกแห่ง ดำเนินการควบคุมป้องกันโรคไข้เลือดออกในพื้นที่ โดยมีเป้าหมาย 6 ร คือ โรงเรียน โรงเรียน โรงงาน โรงธรรม โรงพยาบาล และโรงแรม โดยใช้มาตรการ

1. มาตรการ 3-3-1-5-14 ได้แก่

- 3 ชั่วโมง ต้องแจ้งรายงานโรคในพื้นที่ทราบ
- 3 ชั่วโมง ต้องออกสอบสวนโรค
- 1 วัน ต้องออกควบคุมโรคในพื้นที่เกิดโรคให้ได้อย่างน้อยรัศมี 100 เมตร
- 5 วัน ต้องปลอดลูกน้ำในพื้นที่เกิดโรค
- 14 วัน ต้องไม่พบผู้ป่วยรายใหม่เกิดขึ้นในพื้นที่
2. มาตรการ 3 เก็บ เก็บขยะให้เกลี้ยง เก็บบ้านให้ปลอดโปร่ง เก็บน้ำให้มิดชิด
3. มาตรการ 5 ส. สะสาง สะดวก สะอาด สุขลักษณะ สร้างนิสัย

4.6 กลุ่มงานประกันสุขภาพ

แจ้งผลความครอบคลุมประจำเดือน

4.7 กลุ่มงานสนับสนุนบริการสุขภาพ

4.7.1 พัฒนาระบบปฐมภูมิ

-

4.7.2 งานสุขภาพภาคประชาชน

-

4.8 กลุ่มงานโรคไม่ติดต่อ

1. ผลการประเมิน คลินิก NCD.คุณภาพต้นแบบระดับอำเภอ วันที่18พฤษภาคม 2559 ผ่านประเมินระดับดีเยี่ยม
 ผลการประเมิน คลินิก NCD.คุณภาพต้นแบบระดับรพ.สต.

-รพ.สต.หัวดอน ผ่านระดับดีเยี่ยม ได้คะแนน 49/50คะแนน

-ศสม.เชียงใหม่ รอส่งเอกสารประเมิน ภายใน 20 มิ.ย.59

2. Best Practice DMS.Khaung Nai Model ถูกคัดเลือกเป็น Best Practice ระดับเขตของเขตสุขภาพที่10 ปี 2559
 Best Practice DMS.Khaung Nai Model มีลักษณะเฉพาะของอำเภอเชียงใหม่ ดังนี้

-ก่อนดำเนินงาน .. มีการประชุม ในระดับอำเภอเพื่อ เป็นที่ยอมรับ ในข้อปฏิบัติ

-ออกหน่วยเคลื่อนที่ บริการใกล้บ้าน โดยทีมสหสาขาวิชาชีพ ผู้ป่วยได้รับการตรวจจากแพทย์ทุกราย

-ผู้ป่วยรายใหม่และผู้ดูแล(Care giver) ต้องผ่านการอบรมจากทีมสหสาขาวิชาชีพ อย่างน้อยครั้งวัน เป็นการเตรียมความพร้อม

-มีการบูรณาการอัตรากำลังในหน่วยบริการDMS. ทำให้มีอัตรากำลัง 12-15 คน/หน่วยบริการ

-มีโปรแกรมการให้คำแนะนำผู้ป่วยเบาหวาน ความดันโลหิตสูง ตามกลุ่มสี (ห้องเรียน 4สี)

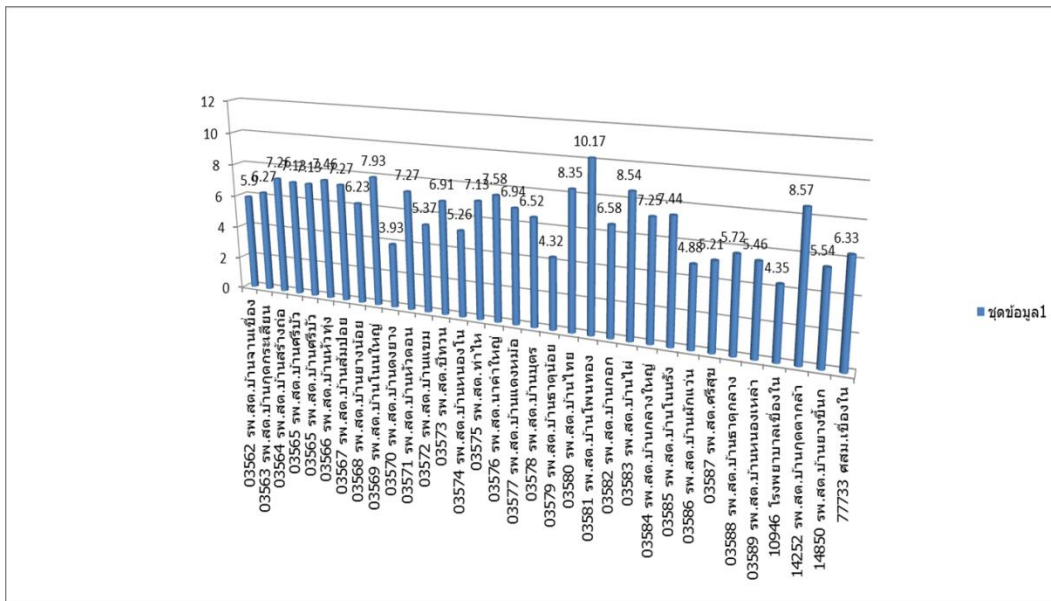
-มีการสอน ให้คำแนะนำการปฏิบัติตัวแก่ผู้ป่วยโดยทีมสหสาขาวิชาชีพ ในทุกขั้นตอนบริการ

-มีการบูรณาการกับงานแพทย์แผนไทย และนำนวัตกรรมหลากหลายมาใช้ในบริการDMS.

-มีการนำเทคโนโลยีสารสนเทศมาสนับสนุนงานบริการ

-มีการกำกับติดตาม รายงานผล ประจำวัน เพื่อสร้างแรงกระตุ้น , สรุปรงาน,วางแผน

3.DM. HT.Good Control



ความชุกของผู้ป่วย เบาหวาน มากที่สุดคือ รพ.สต.โพธิ์ทอง10.17% กุดดากกล้า 8.57% บ้านไผ่ 8.54%

DM.Good control HDC 8 มิย.59			
เครือข่ายบริการสุขภาพ	B	A	ร้อยละ
03562 รพ.สต.บ้านจวนเขื่อง ตำบลเขื่องใน	50	21	42.00
03563 รพ.สต.บ้านกุดกระเสียน ตำบลเขื่องใน	140	51	36.43
03564 รพ.สต.บ้านสร้างถ่อ ตำบลสร้างถ่อ	251	131	52.19
03565 รพ.สต.บ้านศรีบัว ตำบลสร้างถ่อ	117	47	40.17
03566 รพ.สต.บ้านหัวทุ่ง ตำบลค้อทอง	170	70	41.18
03567 รพ.สต.บ้านส้มป่อย ตำบลค้อทอง	178	87	48.88
03568 รพ.สต.บ้านยางน้อย ตำบลก้อเฮ้	167	92	55.09
03569 รพ.สต.บ้านโนนใหญ่ ตำบลก้อเฮ้	67	39	58.21
03570 รพ.สต.บ้านดงยาง ตำบลก้อเฮ้	101	45	44.55
03571 รพ.สต.บ้านหัวดอน ตำบลหัวดอน	108	46	42.59
03572 รพ.สต.บ้านแหม ตำบลหัวดอน	168	69	41.07
03573 รพ.สต.ชีทวน	235	85	36.17
03574 รพ.สต.บ้านหนองโน	85	33	38.82
03575 รพ.สต.ท่าไทร	394	180	45.69
03576 รพ.สต.นาคำใหญ่	173	91	52.60
03577 รพ.สต.บ้านแดงหม้อ	82	45	54.88
03578 รพ.สต.บ้านบุตร ตำบลแดงหม้อ	61	27	44.26
03579 รพ.สต.บ้านธาตุน้อย ตำบลธาตุน้อย	265	115	43.40
03580 รพ.สต.บ้านไทย ตำบลบ้านไทย	160	67	41.88
03581 รพ.สต.บ้านโพนทอง ตำบลบ้านไทย	236	103	43.64
03582 รพ.สต.บ้านกอก ตำบลบ้านกอก	191	83	43.46
03583 รพ.สต.บ้านไผ่ ตำบลกลางใหญ่	119	70	58.82
03584 รพ.สต.บ้านกลางใหญ่ ตำบลกลางใหญ่	146	77	52.74
03585 รพ.สต.บ้านโนนรัง ตำบลโนนรัง	233	90	38.63
03586 รพ.สต.บ้านฝักแว่น ตำบลยางซึก	123	83	67.48
03587 รพ.สต.ศรีสุข	211	105	49.76
03588 รพ.สต.บ้านธาตุกลาง ตำบลสหธาตุ	147	52	35.37
03589 รพ.สต.บ้านหนองเหล่า ตำบลหนองเหล่า	246	75	30.49
10946 โรงพยาบาลเขื่องใน	1	0	0.00
14252 รพ.สต.บ้านกุดดากลำ ตำบลสร้างถ่อ	160	78	48.75
14850 รพ.สต.บ้านยางซึก ตำบลยางซึก	97	45	46.39
77733 ศูนย์สุขภาพชุมชนเมืองเขื่องใน	329	190	57.75
รหัสพื้นที่ไม่ถูกต้อง*	0	0	0.00
รวม	5,211	2,392	45.90

-ผลงานคุณภาพควบคุมน้ำตาลในผู้ป่วยเบาหวาน อันดับที่1ได้แก่รพ.สต.ฝักแว่น 67.48% อันดับ2 รพ.สต.บ้านไผ่ 58.82% อันดับที่ 3 รพ.สต.โนนใหญ่ 58.21%

-ไม่ผ่านเกณฑ์ 6 รพ.สต.ได้แก่ หนองเหล่า ธาตุกลาง ชีทวน กุดกระเสียน โนนรัง หนองโน

HT.Good control HDC 8 มิย.59			
เครือข่ายบริการสุขภาพ	B	A	ร้อยละ
03562 รพ.สต.บ้านจวนเขื่อง ตำบลเขื่องใน	139	96	69.06
03563 รพ.สต.บ้านกุดกระเสียน ตำบลเขื่องใน	273	173	63.37
03564 รพ.สต.บ้านสร้างถ่อ ตำบลสร้างถ่อ	509	380	74.66
03565 รพ.สต.บ้านศรีบัว ตำบลสร้างถ่อ	311	219	70.42
03566 รพ.สต.บ้านหัวทุ่ง ตำบลค้อทอง	387	282	72.87
03567 รพ.สต.บ้านสัมป่อย ตำบลค้อทอง	447	321	71.81
03568 รพ.สต.บ้านยางน้อย ตำบลก้อเฮ้	425	251	59.06
03569 รพ.สต.บ้านโนนใหญ่ ตำบลก้อเฮ้	156	107	68.59
03570 รพ.สต.บ้านดงยาง ตำบลก้อเฮ้	251	169	67.33
03571 รพ.สต.บ้านหัวดอน ตำบลหัวดอน	280	206	73.57
03572 รพ.สต.บ้านแฉม ตำบลหัวดอน	449	269	59.91
03573 รพ.สต.ชีทวน	484	223	46.07
03574 รพ.สต.บ้านหนองโน	212	123	58.02
03575 รพ.สต.ท่าไทร	776	499	64.30
03576 รพ.สต.นาคำใหญ่	395	231	58.48
03577 รพ.สต.บ้านแดงหม้อ	190	128	67.37
03578 รพ.สต.บ้านบุตร ตำบลแดงหม้อ	169	109	64.50
03579 รพ.สต.บ้านธาตุน้อย ตำบลธาตุน้อย	513	285	55.56
03580 รพ.สต.บ้านไทย ตำบลบ้านไทย	387	274	70.80
03581 รพ.สต.บ้านโพนทอง ตำบลบ้านไทย	413	289	69.98
03582 รพ.สต.บ้านกอก ตำบลบ้านกอก	450	304	67.56
03583 รพ.สต.บ้านไผ่ ตำบลกลางใหญ่	292	226	77.40
03584 รพ.สต.บ้านกลางใหญ่ ตำบลกลางใหญ่	338	234	69.23
03585 รพ.สต.บ้านโนนรัง ตำบลโนนรัง	516	296	57.36
03586 รพ.สต.บ้านผักแว่น ตำบลยางซึก	274	164	59.85
03587 รพ.สต.ศรีสุข	460	240	52.17
03588 รพ.สต.บ้านธาตุกลาง ตำบลสหธาตุ	333	207	62.16
03589 รพ.สต.บ้านหนองเหล่า ตำบลหนองเหล่า	561	328	58.47
10946 โรงพยาบาลเขื่องใน	0	0	0.00
14252 รพ.สต.บ้านกุดดากล้ำ ตำบลสร้างถ่อ	305	200	65.57
14850 รพ.สต.บ้านยางซึก ตำบลยางซึก	238	151	63.45
77733 ศูนย์สุขภาพชุมชนเมืองเขื่องใน	645	390	60.47
รหัสพื้นที่ไม่ถูกต้อง*	0	0	0.00
รวม	11,578	7,374	63.69

-ไม่ผ่านเกณฑ์1แห่ง คือ รพ.สต.ชีทวน

-ขอความร่วมมือ พัฒนางานตามมาตรฐาน นำนวัตกรรมต่างๆมาใช้ ลงความครอบคลุมให้ได้ 95%ขึ้นไป ลงข้อมูลหลังตรวจไม่เกิน1เดือน ส่งออกCL.ทุกสัปดาห์ ทุกวันพฤหัสบดี ติดตามเยี่ยมบ้านกลุ่มสีแดงภายใน2สัปดาห์

ผลการควบคุมน้ำตาลในผู้ป่วยเบาหวาน จาก CL.และHDC.(7พด.59)										
โซน	รพ.สต.	คุณภาพ		จำนวนเป้าหมาย		CL.7พด.59				วคป.เจาะครั้งสุดท้าย (บางราย)
		CL	HDC	CL	HDC	ครอบคลุมFBS2	จำนวนขาด	แนวโน้มนดี	สีแดง ตามเยี่ยม	
1	รพ.สต.หัวดอน	44.05	36.79	84	106	80	4	6	3	
	รพ.สต.เขม	52.54	43.45	118	168	113	5	26	1	18ตค58
	รพ.สต.ชันทวน	38.89	34.91	198	232	187	11	23	12	
	รพ.สต.หนองโน	43.66	40.00	71	85	69	2	6	4	
	รพ.สต.ท่าไผ่	49.82	43.65	283	394	279	4	25	15	
	เฉลี่ย/รวม Zone1	45.79	39.76	754	985		26	86	35	
2	รพ.สต.ยางน้อย	59.86	53.61	147	166	134	13	20	9	
	รพ.สต.โนนใหญ่	77.19	62.69	57	67	57	0	2	4	
	รพ.สต.ดงยาง	48.24	46.53	85	101	80	5	12	7	18ตค58
	รพ.สต.จานเขื่อง	54.76	56	42	50	42	0	4	7	
	รพ.สต.กุดกะเสียน	55.96	46.48	109	142	104	5	3	6	
	ศสม.เขื่องใน	77.78	60.79	234	329	218	16	16	9	14ตค.58
	เฉลี่ย/รวมZone2	62.30	54.35	674	855		21	23	22	17พย58
3	รพ.สต.ยางซึนบก	51.81	46.88	83	96	80	3	23	3	
	รพ.สต.หนองเหล่า	55.34	46.72	206	244	193	13	12	18	28ตค58
	รพ.สต.โนนรัง	59.09	44.78	176	230	167	9	4	8	
	รพ.สต.หักแวน	56	68.85	100	122	100	0	27	3	
	รพ.สต.ศรีสุข	64.6	48.8	161	209	159	2	1	16	
	เฉลี่ย/รวมZone3	57.37	51.21	726	901		27	67	48	
4	รพ.สต.บ้านไทย	46.77	41.51	62	159	61	1	6	4	
	รพ.สต.โพนทอง	53.40	50.21	206	235	203	3	4	16	
	รพ.สต.บ้านกอก	49.32	43.98	148	191	139	9	11	12	4ตค.58
	รพ.สต.ไผ่	63.83	59.83	94	117	89	5	6	5	
	รพ.สต.กลางใหญ่	52.21	53.47	113	144	110	3	18	8	
	เฉลี่ย/รวมZone4	42.43	49.80	623	846		21	45	45	
5	รพ.สต.กุดดากสำ	63.64	49.06	110	159	108	2	19	8	
	รพ.สต.สร้างถ่อ	62.26	52.02	212	248	194	18	11	8	
	รพ.สต.ศรีบัว	45.65	38.98	92	118	86	6	14	8	
	รพ.สต.หัวทุ่ง	46.72	42.68	137	164	137	0	14	5	
	รพ.สต.สัมปอ	52.38	46.15	147	182	144	3	15	4	
	เฉลี่ย/รวมZone5	54.13	45.78	698	871		29	73	33	
6	รพ.สต.ธาตุกลาง	41.32	36.55	121	145	120	1	15	9	
	รพ.สต.นาคำใหญ่	64.84	51.74	128	172	120	8	4	10	
	รพ.สต.แดงหม้อ	57.81	53.85	64	78	64	0	7	3	
	รพ.สต.บุตร	60.98	42.86	41	63	41	0	2	4	
	รพ.สต.ธาตุน้อย	82.35	50.38	221	266	220	1	17	7	
	เฉลี่ย/รวมZone6	61.46	47.08	575	724		10	45	33	
	เฉลี่ย/รวมภาพอำเภอ	56.81	47.96	7525	9640	3898	276	667	419	
วิเคราะห์ เสนอแนะ										
*Zoneที่มีผลงานเฉลี่ยมากที่สุด โปรแกรมChronic Linkได้แก่ Zone 2,6,3,5,1,4 ตามลำดับ										
*Zoneที่มีผลงานเฉลี่ยมากที่สุด โปรแกรม HDCได้แก่ Zone 2,3,4,6,5,1ตามลำดับ										
*ฐานข้อมูลต่างกันทำให้ผลงานต่างกัน HDC>CL 1132 ราย จำเป็นต้องเคลียร์ฐานข้อมูลให้ตรงมากที่สุด										
*ความครอบคลุมในการตรวจน้ำตาลครั้งที่2 ขาดไป 152ราย คิดเป็น 3.75% หากเพิ่มความครอบคลุมถือเป็นการเพิ่มประสิทธิภาพการดูแลและอาจเพิ่มผลงาน										
*ผู้ป่วยที่มีแนวโน้มนดี หมายถึงผลFBS.2อยู่ระหว่าง70-130 หากเจาะตรวจอีกครั้งและผลปกติจะกลายเป็นควบคุมได้ ควรนัดตรวจซ้ำก่อนนัดDMS.รอบต่อไป										
เป็นเทคนิคเฉพาะ ของเขื่องในโมเดล ไม่แก้ไขตัวเลข แต่ขยันเยี่ยมบ้าน ขยันปรับปรุงข้อมูลตามความเป็นจริง										
*ผู้ป่วยกลุ่มสีแดง(FBS≥183) คิดเป็น5.83% ตามแนวทางปฏิบัติต้องเยี่ยมบ้านตรวจเลือดทุก2สัปดาห์ แล้วลงผลในJHCISและในสมุด										
พบว่า ผลงานไม่เป็นปัจจุบัน สาเหตุ ขาดการติดตามเยี่ยมหรือเยี่ยมแล้วไม่ลงข้อมูล บางรายยังเป็นข้อมูลปี2558										
แนวทางแก้ไขคือ ทำทะเบียนแยกเพื่อการติดตามเยี่ยมและประเมินอาการ หากเยี่ยม2ครั้งยังผิดปกติต้องReer และติดตามข้อมูลมาลงไว้ให้เป็นปัจจุบัน										
หมายเหตุ -ฝ่ายได้รวบรวมรายชื่อ กลุ่มแนวโน้มนดีและกลุ่มสีแดงต้องเยี่ยมบ้านแยกเป็นรายรพ.สต.ไว้แล้ว อยู่ระหว่างพิมพ์ ติดต่อกับเอกสารได้คะ										
หนังสือราชการ แจ้งดำเนินการตามมาตรการจะออกให้ในวันราชการ										
NCD.Zone มีบทบาทหน้าที่กำกับติดตามผลงานในโซน										

ผลงานDM.Good control ระดับประเทศ(ยกเว้นเขตกทม.)

หน่วยบริการ	อันดับ	อันดับ	ผลงานร้อยละ	หมายเหตุ
เขตบริการ สุขภาพ(12เขต)	1	เขต 3	30.48	ผลงานประเทศ=23.48
	2	เขต 2	28.21	ไม่ผ่านเกณฑ์ทั้ง12เขต
	3	เขต 10	25.55	
จังหวัด (77จังหวัด)	1	สิงห์บุรี	33.92	ไม่ผ่านเกณฑ์ทั้ง77จว.
	2	ศรีสะเกษ	33.72	อุบลราชธานี=23.95
	3	อุทัยธานี	33.70	
อำเภอ (878อำเภอ)	1	ด่านมะขามเตี้ย กาญจนบุรี	58.19	ผ่านเกณฑ์ 31อำเภอ
	2	คีรีมาศ สุโขทัย	57.41	เชียงใหม่อันดับที่11
	3	บึงสามัคคี กำแพงเพชร	56.37	
	4	คลองขลุง กำแพงเพชร	50.15	
	5	บางกระทุ่ม พิษณุโลก	50.09	
	6	รัตภูมิ สงขลา	49.98	
	7	บ้านนาสาร สุราษฎร์ธานี	49.23	
	8	วัดโบสถ์ พิษณุโลก	48.78	
	9	วังน้อย ออยุธยา	48.10	
	10	จุฬารัตน์ นครศรีธรรมราช	48.07	
	11	เชียงใหม่ อุบลราชธานี	47.55	
	12	คำด่าน บุรีรัมย์	47.53	
	13	ภูสิงห์ ศรีสะเกษ	47.51	
	14	อุ้มผาง ตาก	46.34	
	15	บ้านไร่ อุทัยธานี	46.22	
	16	บ้านด่านลานหอยสุโขทัย	45.27	
	17	ดงเจริญ พิจิตร	45.09	
	18	มะขาม จันทบุรี	44.68	
	19	บุขันธุ์ ศรีสะเกษ	44.32	
	20	เลาขวัญ กาญจนบุรี	44.23	
	21	กงหรา พัทลุง	44.09	
	22	กระแสดินทรี สงขลา	43.15	
	23	ลำปลายมาศ บุรีรัมย์	43.03	
	24	ศรีบรรพต พัทลุง	42.50	
	25	คลองลาน กำแพงเพชร	42.49	
	26	บึงบูรพ์ ศรีสะเกษ	41.80	
	27	ทับสะแก เพชรบุรี	41.54	
	28	โพธิ์ทะเล พิจิตร	41.51	
	29	สามเงา ตาก	41.31	
	30	ขำนิ บุรีรัมย์	41.25	
	31	ศรีราชา ชลบุรี	40.70	

ที่มา: HDCกระทรวงสาธารณสุข 24 พค.59

ผู้รายงาน : นางรัชวรรณ เจริญชัย NCD.สสอ.เชียงใหม่

ผลงานHT.Good control ระดับประเทศ(ยกเว้นเขตกทม.)				
หน่วยบริการ	อันดับ	อันดับ	ผลงานร้อยละ	หมายเหตุ
เขตบริการ สุขภาพ(12เขต)	1	เขต 8	36.08	
	2	เขต 10	34.80	
	3	เขต 9	32.52	
จังหวัด (77จังหวัด)	1	น่าน	39.28	ไม่ผ่านเกณฑ์ทั้ง77จว.
	2	ยโสธร	39.27	อุบลราชธานีได้อันดับที่3
	3	อุบลราชธานี	36.07	
อำเภอ (878อำเภอ)	1	เขื่องใน อุบลราชธานี	62.89	ผ่านเกณฑ์ 17อำเภอ
	2	ชาติตระการ พิษณุโลก	56.76	เขื่องในอยู่อันดับที่1
	3	สังคมหนองคาย	56.68	
	4	อ.เพ็ญ อุดร	54.31	
	5	หนองแสง อุดร	53.36	
	6	ทุ่งฝน อุดร	53.11	
	7	นาโพธิ์บุรีรัมย์	52.83	
	8	เมืองยาง นครราชสีมา	52.80	
	9	สร้างคอม อุดร	52.77	
	10	ค้อวัง ยโสธร	52.70	
	11	ป่าหน่ิจนรงค์ ชัยภูมิ	52.49	
	12	โคกศรีสุพรรณ สกลนคร	52.38	
	13	ขุขันธ์ ศรีสะเกษ	51.97	
	14	น้ำโสม อุดร	51.30	
	15	วังทรายพูน พิษณุโลก	50.67	
	16	มหาชนะชัย ยโสธร	50.13	
	17	ศรีมโหสถ ปราจีนบุรี	50.10	
ที่มา: HDCกระทรวงสาธารณสุข 24 พค.59				
ผู้รายงาน : นางรัชวรรณ เจริญชัย NCD.สสอ.เขื่องใน				

3.การคัดกรองภาวะไตเสื่อมในผู้ป่วย โรคไม่ติดต่อเรื้อรังเบาหวาน ความดันโลหิตสูง

ร้อยละของผู้ป่วย DM, HT ที่ได้รับการค้นหาและคัดกรองโรคไตเรื้อรัง			
เครือข่ายบริการสุขภาพ	เป้าหมาย	คัดกรอง	ร้อยละ
03562 รพ.สต.บ้านจวนเขือง ตำบลเขืองใน	134	116	86.57
03563 รพ.สต.บ้านกุดกระเสียน ตำบลเขืองใน	248	203	81.85
03564 รพ.สต.บ้านสร้างถ่อ ตำบลสร้างถ่อ	491	393	80.04
03565 รพ.สต.บ้านศรีบัว ตำบลสร้างถ่อ	304	241	79.28
03566 รพ.สต.บ้านหัวทุ่ง ตำบลค้อทอง	349	312	89.4
03567 รพ.สต.บ้านส้มป่อย ตำบลค้อทอง	432	385	89.12
03568 รพ.สต.บ้านยางน้อย ตำบลก้อเอ้	404	326	80.69
03569 รพ.สต.บ้านโนนใหญ่ ตำบลก้อเอ้	155	133	85.81
03570 รพ.สต.บ้านดงยาง ตำบลก้อเอ้	244	203	83.2
03571 รพ.สต.บ้านหัวดอน ตำบลหัวดอน	278	183	65.83
03572 รพ.สต.บ้านเขม ตำบลหัวดอน	441	354	80.27
03573 รพ.สต.ชีทวน	474	389	82.07
03574 รพ.สต.บ้านหนองโน	186	150	80.65
03575 รพ.สต.ท่าไทร	768	609	79.3
03576 รพ.สต.นาคำใหญ่	371	286	77.09
03577 รพ.สต.บ้านแดงหม้อ	191	142	74.35
03578 รพ.สต.บ้านบุตร ตำบลแดงหม้อ	172	117	68.02
03579 รพ.สต.บ้านธาตุน้อย ตำบลธาตุน้อย	543	433	79.74
03580 รพ.สต.บ้านไทย ตำบลบ้านไทย	383	331	86.42
03581 รพ.สต.บ้านโพหนอง ตำบลบ้านไทย	478	400	83.68
03582 รพ.สต.บ้านกอก ตำบลบ้านกอก	448	380	84.82
03583 รพ.สต.บ้านไผ่ ตำบลกลางใหญ่	284	260	91.55
03584 รพ.สต.บ้านกลางใหญ่ ตำบลกลางใหญ่	332	297	89.46
03585 รพ.สต.บ้านโนนรัง ตำบลโนนรัง	523	416	79.54
03586 รพ.สต.บ้านผักแว่น ตำบลยางซึก	275	232	84.36
03587 รพ.สต.ศรีสุข	453	361	79.69
03588 รพ.สต.บ้านธาตุกลาง ตำบลสหธาตุ	317	192	60.57
03589 รพ.สต.บ้านหนองเหล่า ตำบลหนองเหล่า	539	452	83.86
10946 โรงพยาบาลเขืองใน	1	1	100
14252 รพ.สต.บ้านกุดตากลา ตำบลสร้างถ่อ	291	250	85.91
14850 รพ.สต.บ้านยางซึก ตำบลยางซึก	239	203	84.94
77733 ศูนย์สุขภาพชุมชนเมืองเขืองใน	630	457	72.54
รวม	11,378	9,207	80.92
หมายเหตุ KPI=80%,PA Quick win=90%			
ที่มาของข้อมูล: HDC 7 มิย. 59			

-ผลงานภาพรวม เขืองในผ่านKPI. แต่ยังไม่ผ่าน Quick win PA

-รพ.สต.มีผลงานผ่านเกณฑ์ 2 แห่ง คือ รพ.เขืองใน และรพ.สต.บ้านไผ่

-มีหนังสือคำสั่งจากสสจ.ให้แต่ละอำเภอและรพ.สต. คัดกรองภาวะไตเสื่อมในผู้ป่วย เบาหวาน ความดันโลหิตสูงให้ได้ 90% ภายใน 30มิย.59 หนังสือราชการจะขึ้นแจ้งภายหลัง

4. ขอความร่วมมือส่งแบบประเมินNCD.คุณภาพรพ.สต.ภายใน 20มีย.59 เพื่อฝ่ายจะกรอกส่งweb สคร.เขต10 ภายใน 30 มีย.59 แบบประเมินส่งขึ้นในWeb สสอ ฝ่ายNCD.จะขึ้นให้ซ้ำอีกครั้ง

5.การปรับเปลี่ยนพฤติกรรมสุขภาพ

ลำดับ	รพ.สต.	เสียง	สงสัยDM.				Total เสียงและ สงสัยDM.	สรุปจำนวน ปรับเปลี่ยน ขึ้นต่ำ10%	เสียงHT.	สงสัยHT. ระดับ				รวมเสียง และ สงสัย ป่วยHT	สรุปป.ป. ขั้นต่ำ 10%
		DM.	ระดับความเสี่ยง			รวม				1	2	3	รวม		
		รวม	1	2	3										
1	งานเขื่อง	72	5	0	2	7	79	8	85	8	1	1	10	95	10
2	กุดกระเสียน	142	17	1	3	21	163	15	260	13	0	0	13	273	27
3	สร้างถ่อ	53	3	1	1	5	58	6	103	11	3	1	15	118	12
4	ศรีบัว	124	4	2	2	8	132	10	324	22	0	0	22	346	35
5	หัวทุ่ง	47	2	2	0	4	51	5	69	3	1	0	4	73	10
6	ส้มป่อย	176	9	2	2	13	189	19	289	22	2	1	25	314	30
7	ยางน้อย	149	11	1	6	18	167	15	336	57	5	2	64	400	40
8	โนนใหญ่	53	10	2	0	12	65	6	16	7	0	0	7	23	15
9	ดงยาง	93	4	0	5	9	102	10	338	23	0	1	24	362	40
10	หัวดอน	53	3	1	0	4	57	5	26	3	0	0	3	29	10
11	แวม	178	20	2	1	23	201	20	629	54	10	3	67	696	60
12	ชีทวน	146	6	2	2	10	156	15	349	35	1	0	36	385	35
13	หนองโน	70	8	0	2	10	80	8	268	21	3	0	24	292	30
14	ท่าไผ่	206	12	6	0	18	224	20	441	31	5	0	36	477	45
15	นาค่าใหญ่	175	11	2	2	15	190	20	163	1	1	0	2	165	15
16	แดงหม้อ	77	6	4	4	14	91	9	196	22	1	0	23	219	20
17	บ้านนตร	134	1	0	0	1	135	13	60	2	0	0	2	62	10
18	ธาตุน้อย	84	1	0	2	3	87	10	166	7	2	0	9	175	20
19	บ้านไทย	166	15	7	8	30	196	20	237	19	5	1	25	262	25
20	โพนทอง	219	22	7	4	33	252	25	236	23	1	1	25	261	25
21	บ้านกอก	57	7	4	0	11	68	7	102	5	1	0	6	108	10
22	บ้านไผ่	90	9	0	1	10	100	10	97	6	1	0	7	104	10
23	กลางใหญ่	99	4	2	0	6	105	10	295	11	1	1	13	308	30
24	โนนรัง	60	6	2	9	17	77	7	224	39	7	1	47	271	25
25	ฝักแฉ่น	171	9	2	3	14	185	18	353	8	0	0	8	361	35
26	.ศรีสุข	185	9	3	1	13	198	19	405	52	3	0	55	460	45
27	ธาตกลาง	262	28	5	7	40	302	30	489	34	2	1	37	526	50
28	หนองเหล่า	292	11	2	7	20	312	30	782	20	3	1	24	806	80
29	กุดตากลำ	171	10	1	21	32	203	20	216	15	1	0	16	232	20
30	ยางชันก	29	5	4	0	9	38	5	33	41	5	1	47	80	10
31	ศสม.เขื่องใน	43	3	0	2	5	48	5	329	8	0	0	8	337	30
	รวม	3876	271	67	97	435	4311	420	7916	623	65	16	704	8620	859

@ขอความร่วมมือ Printรายชื่อกลุ่มเสี่ยง มาลงสมุด ติดตามเยี่ยม นำมาปรับเปลี่ยนพฤติกรรม
ติดตามรายงานผล 3เดือน6เดือน จะส่งหนังสือราชการและแบบฟอร์มแจ้งภายหลัง

4.9 กลุ่มงานส่งเสริมสุขภาพ

๑. งานหน่วยแพทย์เคลื่อนที่ พอ.สว.

หน่วยแพทย์เคลื่อนที่ พอ.สว.ประจำจังหวัดอุบลราชธานี จะออกปฏิบัติงานหน่วยแพทย์เคลื่อนที่
พอ.สว. ในวันที่ 9 มิถุนายน ๒๕๕๙ ที่บ้านทัน ม.๕ และม. ๙ ตำบลธาตุน้อยอำเภอเขื่องใน
ขอเชิญคณะกรรมการตามคำสั่งอำเภอเขื่องในที่ ๓๗๓ / ๒๕๕๘ , ตามสำเนาคำสั่งมูลนิธิ พอ.สว. ที่
สว. ๘ / ๒๕๕๙ และสมาชิกพอ.สว.ทุกท่าน ร่วมออกปฏิบัติงานในครั้งนี้
สมเด็จพระเจ้าลูกเธอ เจ้าฟ้าจุฬาภรณวลัยลักษณ์ อัครราชกุมารี ได้พระราชทานพระฉายาลักษณ์ของ
พระองค์ท่านมาให้ เพื่อใช้ในการกิจของพอ.สว.

๒.งานอนามัยวัยเรียน

๒.๑ การเฝ้าระวังภาวะโภชนาการในนักเรียนอายุ 5- ๑๔ ปี

ให้ทุกสถานบริการดำเนินการชั่งน้ำหนัก วัดส่วนสูงในนักเรียน และให้กรอกข้อมูลใน Program JHCIS และ จัดทำทะเบียนนักเรียนที่มีภาวะอ้วน เริ่มอ้วน ผอม และเริ่มผอม ส่งรายงาน และรายชื่อให้สสอ. และดำเนินการ ติดตามทุกเดือน

๒.๒ การตรวจสุขภาพนักเรียน ประจำปี ๒๕๕๙ เบิกแบบตรวจตนเอง

๒.๓ การให้วิตามินเสริมธาตุเหล็กในนักเรียนประถมทุกคนสัปดาห์ละ ๑ เม็ด

๒.๔ การใช้เกลือเสริมไอโอดีน ในการประกอบอาหารในโรงเรียน

๒.๕ โครงการ ลดเวลาเรียน เพิ่มเวลารู้ จำนวน ๙ โรงเรียน

เชียงใหม่พิทยาคาร เชียงในเจริญราษฎร์ บ้านป่าช้า บ้านขามบ่อม บ้านท่าศาลา บ้านดงยาง บ้านแสงน้อย บ้านโนนรัง และบ้านกอก ได้แจ้งให้รพ.สต.ที่เกี่ยวข้อง ดำเนินการกิจกรรม ตามช่วงชั้น

3.งานคุณธรรม

จากที่ประชุมชี้แจงแนวทางการดำเนินงานคุณธรรมจริยธรรมอำเภอเชียงใหม่ ในวันที่ 19 เมษายน ๒๕๕๙ ที่ ผ่าน

อัตลักษณ์ ของสสอ.อำเภอเชียงใหม่ “ รับผิดชอบ สามัคคี มีน้ำใจ ”

ทุกรพ.สต.ได้ส่งแบบประเมินองค์กรคุณธรรม ทุกแห่งแล้วให้ทุกรพ.สต.แปลงอัตลักษณ์ (คุณธรรม) เป็นแนวทาง ปฏิบัติ (จริยธรรม)

๔.งานผู้สูงอายุ

จากการสรุปผลการคัดกรอง ADL ณ เดือน เมษายน 255๙ พบว่ามีการเปลี่ยนแปลงของกลุ่มผู้สูงอายุ จากติดบ้าน เพิ่มขึ้น ติดเตียงลดลง ให้ระบุสาเหตุของการเปลี่ยนแปลงข้อมูลด้วย

๕.งานไอโอดีน

จากสรุปผลการสุ่มตรวจการใช้เกลือไอโอดีนในครัวเรือน พบว่า เขตรพ.สต.ศรีบัว และรพ.สต.บุตร มีการใช้เกลือต้มเองในชุมชน แนะนำให้ซื้อเกลือเสริมไอโอดีน รพ.สต.บุตร และรพ.สต.ศรีบัว แจ้งว่า ได้ใช้งบ กองทุนตำบลจัดซื้อเกลือเสริมไอโอดีนแล้ว

๖.ติดตามข้อมูล HDC ของงานส่งเสริมสุขภาพ

ให้ทุกรพ.สต.ตรวจสอบทุกรายงาน เน้นเรื่องการกรอกข้อมูลภาวะโภชนาการนักเรียน และการจ่ายยาเม็ดเสริม ไอโอดีนหญิงตั้งครรภ์ ข้อมูลยังต่ำมาก

การกรอกข้อมูลด้านทันตกรรม 14 กิจกรรม รพ.สต.ที่กรอกครบทุกกิจกรรม มี ๓ แห่งคือ ศรีสุข หนองเหล่า กอก

4.10 กลุ่มงานการแพทย์และสุขภาพจิต

เดิมเองค่ะ

4.11 ฝ่ายทันตสาธารณสุขชุมชน

ไม่มีวาระการประชุม

4.12 งานบริการการแพทย์ฉุกเฉิน

ไม่มีวาระการประชุม

4.13 กลุ่มงานคุ้มครองผู้บริโภค

ไม่มีวาระการประชุม

4.14 กลุ่มงานพัฒนาบุคลากร

ไม่มีวาระการประชุม

4.15 ฝ่ายอาชีวอนามัย

ไม่มีวาระการประชุม

4.16 กลุ่มงานการแพทย์แผนไทย

ไม่มีวาระการประชุม

วาระที่ ๕ เรื่องอื่นๆ

- ขอเชิญคณะกรรมการวางแผนและประเมินผลเข้าร่วมประชุม ในวันที่ 8 มิถุนายน 2559 เวลา 09.30 น. และผู้อำนวยการโรงพยาบาลส่งเสริมสุขภาพตำบลทุกแห่ง ประชุมเรื่องงบค่าเสื่อม ปี 2558
- แจ้งค่าตอบแทน ณ 8
- งบค่าเสื่อม ปี ๒๕๕๘
- ร่างงบลงทุน ปี ๒๕๖๑

ปิดประชุมเวลา 12.00 น.

ลงชื่อ.....น.ส.วรรณวิสา ร่มเย็น.....ผู้จัดรายงานการประชุม

ลงชื่อ.....ผช.ชนะ หอมจันทร์.....ผู้ตรวจรายงานการประชุม